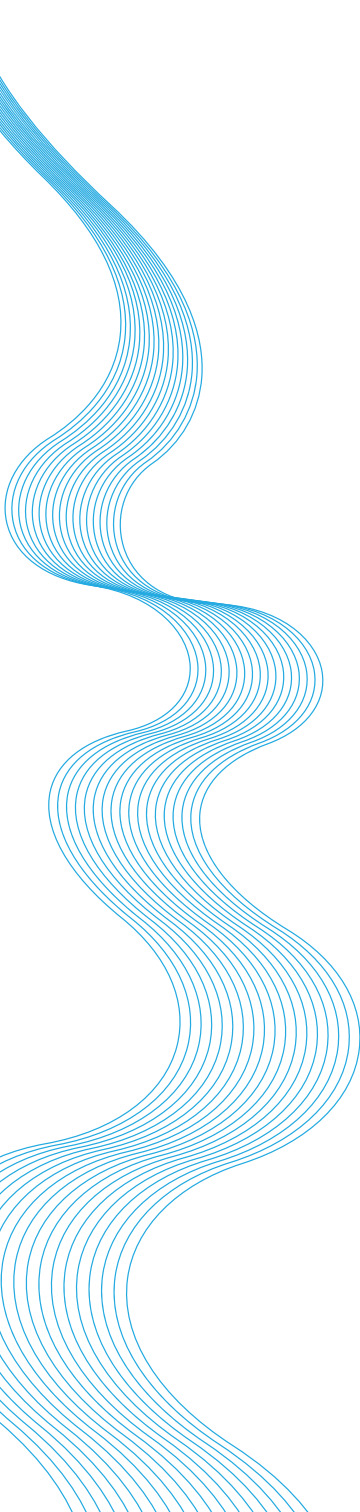


**Guia de
Aplicação
da Tabela de
Temporalidade
da Documentação
Unificada –
Área Fim (TTDU)**



Guia de Aplicação da Tabela de Temporalidade da Documentação Unificada – Área Fim (TTDU)

2023



CONSELHO NACIONAL DE JUSTIÇA

Presidente

Ministro Luís Roberto Barroso

Corregedor Nacional de Justiça

Ministro Luis Felipe Salomão

Conselheiros

Ministro Vieira de Mello Filho

Mauro Martins

Salise Sanchotene

Jane Granzoto

Richard Pae Kim

Marcio Luiz Freitas

Giovanni Olsson

Pablo Coutinho Barreto

João Paulo Santos Schoucair

Marcos Vinicius Jardim

Marcello Terto e Silva

Luiz Fernando Bandeira de Mello

SECRETARIA DE COMUNICAÇÃO SOCIAL

Chefe da Seção de Comunicação Institucional

Gabriel Reis

Projeto gráfico

Eron Castro

Revisão

Carmem Menezes

2023

CONSELHO NACIONAL DE JUSTIÇA

SAF SUL Quadra 2 Lotes 5/6 - CEP: 70070-600

Endereço eletrônico: www.cnj.jus.br

DEPARTAMENTO DE PESQUISAS JUDICIÁRIAS - DPJ

COORDENADORIA DE GESTÃO DOCUMENTAL E MEMÓRIA DO PODER JUDICIÁRIO - COIN

Juíza Coordenadora

Ana Lúcia Andrade de Aguiar

Coordenadora

Pâmela Tieme Barbosa Aoyama

Equipe COIN

Julianne Mello Oliveira Soares

Renata Lima Guedes Peixoto

Rodrigo Franco de Assunção Ramos

Luciana Rodrigues da Silva Castro

GRUPO DE TRABALHO DE ATUALIZAÇÃO DAS TABELAS DE TEMPORALIDADE DO PODER JUDICIÁRIO

Coordenadora

Ana Lúcia Andrade de Aguiar (CNJ)

Coordenadora adjunta

Ingrid Schroder Sliwka (TRF4)

Anita Job Lubbe (TRT4)

Carlos Alexandre Böttcher (TJSP)

Diego de Almeida Cabral (TJRN)

Dione Dorneles Silva (TJME/RS)

Flavia Ximenes Aguiar de Sousa (STM)

Júlio César de Andrade (STJ)

Keity Mara Ferreira de Souza Saboya (TJRN)

Luciane Baratto Adolfo (TJRS)

Nadia Csoknyai Kojio (Conselheira do Conarq)

Pâmela Tieme Barbosa Aoyama (CNJ) Raelcer

Baldresca (TRF3)

Reginaldo Pereira de Matos (TST)

Rodrigo Franco de Assunção Ramos (CNJ)

Tássiaara Jaqueline Fanck Kich (JFRS)

Volnei Rogério Hugen (TJRS)

C755g

Conselho Nacional de Justiça (CNJ).

Guia de aplicação da Tabela de Temporalidade da Documentação Unificada: área fim (TTDU) / Conselho Nacional de Justiça. – Brasília: CNJ, 2023.

44 p.: il.

1. Gestão Documental 2. Destinação de documentos, Poder Judiciário 3. Programa Nacional de Gestão Documental e Memória do Poder Judiciário (Proname) I. Título

SUMÁRIO

Apresentação	6
1 Introdução	9
1.1 Norma aplicável	10
1.2 Organização	10
1.3 Tabela de Classes Processuais	10
1.4 Tabela de Assuntos Processuais	10
1.5 Tabela de Movimentação Processual	11
1.6 Tabela de Documentos do Poder Judiciário	11
1.7 Sistema de Gestão de Tabelas Processuais Unificadas (SGT)	11
1.8 Acesso ao SGT	11
1.9 Aplicação integrada das tabelas	12
1.10 Registros de tempo nas tabelas	12
1.11 Justificativa/glossário	13
1.12 Guarda Intermediária	13
1.13 Destinação dos processos judiciais	13
1.14 Impedimentos à seleção e à destinação	14
1.15 Registros de Temporalidade nos Sistemas Informatizados	14
1.16 Seleção antecipada	15
1.17 Relatórios/planilhas	15

2 Parte geral	16
2.1 Guarda Permanente: prevalência	17
2.2 Temporalidade maior: prevalência	17
2.3 Temporalidade aplicável	17
2.4 Tabela de Classes e Temporalidade	18
2.5 Tabela de Assuntos e temporalidade	18
2.6 Assuntos e movimentos complementares	19
2.7 Critérios no procedimento de seleção	19
2.8 Cautelas nos procedimentos de gestão documental	20
3 Parte especial	21
3.1 Classes	22
3.2 Assuntos	27
3.3 Movimentos	28
3.4 Documentos	31
ANEXO I	36
Fluxogramas de Avaliação, Seleção e Destinação de Autos Findos	37

A decorative graphic on the left side of the page, consisting of numerous thin, light blue lines that form a series of overlapping, wavy, vertical shapes. The lines are more densely packed in some areas, creating a sense of depth and movement.

Apresentação

O Guia de Aplicação da Tabela de Temporalidade da Documentação Unificada – Área Fim (TTDU), elaborado pelo Comitê Gestor do [Programa Nacional de Gestão Documental e Memória do Poder Judiciário \(Proname\)](#) do Conselho Nacional de Justiça (CNJ), tem por objetivo orientar a aplicação da Tabela de Temporalidade dos processos judiciais dos diversos órgãos do Poder Judiciário.

A referida Tabela está incluída no [Sistema de Gestão de Tabelas Processuais Unificadas \(SGT\)](#), que congrega as Tabelas Processuais Unificadas (TPUs) de Classes, Assuntos, Movimentos e Documentos, instituídas pela [Resolução CNJ n. 46/2007](#).

Sua utilização deve ser feita no momento de seleção e destinação de processos, após o decurso do prazo de Guarda Intermediária, que tem início com o arquivamento definitivo do processo (artigos 16 e 19 da [Resolução CNJ n. 324/2020](#)), salvo nas hipóteses de Guarda Permanente, para as quais é autorizado o recolhimento imediato ao Arquivo Permanente ou ao Repositório Arquivístico Digital Confiável (RDC Arq).

A aplicação da Tabela de Temporalidade deve ser feita em conjunto com este Guia, com o apoio dos Fluxogramas de Avaliação, Seleção e Destinação de Autos Findos e do [Manual de Gestão Documental do Poder Judiciário](#), instrumentos de gestão documental previstos no artigo 5.º, incisos VI e VIII, da Resolução CNJ n. 324/2020. Devem ser observadas, também, as demais normas do Proname e o desempenho das atividades em sistemas informatizados de gestão de processos e documentos (GestãoDoc) que contemplem os requisitos do [MoReg-Jus](#).

O presente Guia está estruturado em três partes: Introdução, Parte Geral e Parte Especial.

Na Introdução, apresentam-se a estrutura das tabelas e a metodologia de registros anotados no SGT nos itens Temporalidade e Justificativa/Glossário , que contemplam referências a prazos e seus fundamentos e a indicação dos itens deste Guia e dos fluxogramas especificamente aplicáveis.

A Parte Geral especifica os procedimentos de gestão a serem adotados na utilização da tabela para a seleção da documentação.

Na Parte Especial são apresentados os critérios específicos de aplicação das Tabelas de Classes, Assuntos, Movimentos e Documentos.

Os Fluxogramas de Avaliação, Seleção e Destinação de Autos Findos constituem o Anexo I do presente Guia.

O presente Guia de Aplicação e os Fluxogramas de Avaliação, Seleção e Destinação de Autos Findos, assim como as suas atualizações serão disponibilizados na página do Proname do CNJ e incluídos como documentos do Sistema de Gestão de Tabelas Processuais Unificadas - SGT.

A decorative graphic on the left side of the page, consisting of numerous thin, light blue lines that flow together to form a wavy, ribbon-like shape. It starts from the top left and curves downwards and to the right.

1

Introdução

1.1 Norma aplicável

A Resolução CNJ n. 46/2007 instituiu as Tabelas Processuais Unificadas do Poder Judiciário (TPUs).

1.2 Organização

As TPU's estão divididas em Classes, Assuntos, Movimentos e Documentos.

1.3 Tabela de Classes Processuais

A Tabela de Classes Processuais é utilizada na classificação do procedimento judicial ou administrativo adequado ao pedido.¹

1.4 Tabela de Assuntos Processuais

A Tabela de Assuntos Processuais constitui-se em instrumento estruturado “em níveis hierárquicos, que correspondem às áreas do Direito”, utilizada para “padronizar nacionalmente o cadastramento das matérias ou temas discutidos nos processos”.²

Os níveis, também conhecidos como CLASSE PAI, CLASSE FILHO, FOLHA, especificam os diversos assuntos e podem contemplar até o nível 5.

.....
1 **Manual de Utilização das Tabelas Processuais Unificadas do Poder Judiciário**, versão 2014, p. 8. Disponível em: https://www.cnj.jus.br/sgt/versoes_tabelas/manual/Manual_de_utilizacao_das_Tabelas_Processuais_Unificadas.pdf.

2 **Manual de Utilização das Tabelas Processuais Unificadas do Poder Judiciário**, versão 2014, p. 8-9.

1.5 Tabela de Movimentação Processual

A Tabela de Movimentação Processual é utilizada para o “registro dos procedimentos e das rotinas dos atos processuais que impulsionam o processo”.³

1.6 Tabela de Documentos do Poder Judiciário

A Tabela de Documentos, instituída pela [Resolução CNJ n. 326/2020](#), é utilizada para a padronização dos documentos produzidos por usuários externos e internos e capturados nos sistemas processuais utilizados pelos órgãos do Poder Judiciário.

1.7 Sistema de Gestão de Tabelas Processuais Unificadas (SGT)

O [SGT](#) é o sistema que gerencia as TPUs com as respectivas temporalidades.

1.8 Acesso ao SGT

O acesso se dá pelo *link*: [Sistema de Gestão de Tabelas Processuais Unificadas \(cnj.jus.br\)](#), escolhendo a opção TEMPORALIDADE.

.....
³ Manual de Utilização das Tabelas Processuais Unificadas do Poder Judiciário, versão 2014, p. 8.

1.9 Aplicação integrada das tabelas

Para definição da temporalidade, as tabelas devem ser aplicadas de forma integrada, ressalvadas as exceções explicitadas no presente Guia e nos Fluxos de aplicação.

1.10 Registros de tempo nas tabelas

A temporalidade registrada nas Tabelas de Classes, Assuntos e Movimentos é composta dos seguintes registros quanto ao TEMPO:

- a) Indicação do número de anos: prazo da guarda intermediária fixado conforme prazo legal de prescrição e período precaucional para o resguardo de direitos;
- b) Guarda Permanente: situações predefinidas para recolhimento ao arquivo permanente, em que se reconhece, de antemão, valor secundário de determinados processos;
- c) Não se aplica: informação de que a Classe, o Assunto, o Movimento ou o Documento não é aplicável ao ramo ou ao órgão do Poder Judiciário indicado; e
- d) Vide Guia de Aplicação: indicação da necessidade de consulta às regras deste Guia para definição da temporalidade.

Obs.: *Vide também os capítulos 8.2, 8.4 e 8.5 do Manual de Gestão Documental do Poder Judiciário*

1.11 Justificativa/glossário

O item JUSTIFICATIVA/GLOSSÁRIO da Tabela de Temporalidade contém registros:

- a) na Tabela de Classes, especificando o momento de seleção dos processos, quando dependente de outro ou indicando os Fluxogramas aplicáveis;
- b) na Tabela de Movimentos, especificando os Fluxogramas aplicáveis à extinção sem julgamento do mérito e ao cancelamento da distribuição; e
- c) na Tabela de Documentos, especificando hipóteses de guarda permanente de documentos processuais externos ou internos, com base no art. 30, II, da [Resolução CNJ n. 324/2020](#).

1.12 Guarda Intermediária

A Guarda Intermediária tem início com o arquivamento definitivo do processo (artigos 16 e 19 da [Resolução CNJ n. 324/2020](#)), não sendo aplicada à fase corrente de tramitação efetiva, suspensão, sobrestamento ou de arquivamento provisório.

1.13 Destinação dos processos judiciais

A destinação de processos judiciais deve ser feita após o decurso do prazo de Guarda Intermediária, exceto quando se trate de seleção e destinação de processo para a Guarda Permanente, que pode ser feita desde o seu arquivamento definitivo.

1.14 Impedimentos à seleção e à destinação

Não se aplica a Temporalidade para fins de seleção e destinação a processos remetidos às unidades de arquivo nos seguintes casos:

- a) sem sentença ou decisão de extinção transitada em julgado;
- b) suspensos ou arquivados provisoriamente no aguardo de retomada de movimentação, tais como nas hipóteses do artigo 921 do Código de Processo Civil, artigo 40 da Lei n. 6.830/1980 (Lei de Execução Fiscal), aguardando pagamento de precatório ou julgamento de outro feito etc.; e
- c) nas hipóteses de existência de situações impeditivas à baixa definitiva, conforme o instrumento de Listagem de Verificação para Baixa Definitiva de Autos (art. 5.º, IV, da Resolução CNJ n. 324/2020 e Anexo correspondente do [Manual de Gestão Documental do Poder Judiciário](#)).

1.15 Registros de Temporalidade nos Sistemas Informatizados

Os Sistemas Informatizados de Gestão de Processos (GestãoDoc) utilizados pelos órgãos do Poder Judiciário devem conter o registro completo das tabelas e indicar, sempre que possível, a temporalidade maior estabelecida em normativos próprios aplicáveis ou decorrentes das decisões da respectiva Comissão Permanente de Avaliação Documental (CPAD), conforme art. 22, e art. 32 da Resolução CNJ n. 324/2020.

1.16 Seleção antecipada

Nas hipóteses extraordinárias de seleção antecipada de processos digitalizados previstas na [Resolução CNJ n. 469/2022](#), deve ser observado, quanto à temporalidade e à destinação, o disposto no art. 18 e no art. 19, inciso II, do referido ato normativo, e as especificações do [Manual de Digitalização de Documentos do Poder Judiciário](#).

Obs: Na seleção antecipada, o presente Guia é aplicável de forma subsidiária.

1.17 Relatórios/planilhas

Para a geração de relatórios/planilhas com as temporalidades por ramo de Justiça, na página do SGT, é necessário escolher a opção VERSÕES/MANUAL e ÚLTIMA VERSÃO (EXCEL TEMPORALIDADE) e as Tabelas desejadas: Classes, Movimentos, Assuntos ou Documentos Processuais.

A decorative graphic on the left side of the page, consisting of numerous thin, light blue lines that flow together to form a wavy, ribbon-like shape. It starts from the top left and curves downwards and to the right.

2

Parte geral

2.1 Guarda Permanente: prevalência

A destinação de Guarda Permanente indicada pela classe, pelo assunto ou pelo movimento prevalece, em qualquer caso, sobre prazos diversos que sejam previstos em relação a um mesmo processo.

2.2 Temporalidade maior: prevalência

A maior temporalidade em anos para a Guarda Intermediária prevista nas Tabelas de Classes, Assuntos, Movimentos e Documentos é a que prevalece para o procedimento de seleção, com algumas exceções:

- a) Processos das classes Juizado Especial Cível, Juizado Especial da Fazenda Pública, Execução de Título Extrajudicial e Execução Fiscal, que não seguirão a temporalidade do assunto (*vide* item 3 Parte Especial, Classes deste Guia);
- b) Processos com movimento de extinção sem julgamento do mérito e processos com cancelamento da distribuição, que não seguirão a temporalidade da classe ou do assunto (*vide* 3 item Parte Especial, Movimentos deste Guia);
- c) Situações específicas previstas na Parte Especial deste Guia e nos Fluxogramas aplicáveis aos Casos Especiais.

2.3 Temporalidade aplicável

Na seleção, deve ser utilizada a TEMPORALIDADE:

- a) Para CLASSE e MOVIMENTO, o nível mais específico (classe FOLHA ou movimento FOLHA);

- b) Para assunto: b.1) a registrada no nível mais específico utilizado; b.2) a maior temporalidade registrada no SGT, caso haja mais de um assunto cadastrado; e
- c) Para documento, a Guarda Permanente indicada no Glossário, em caso de o processo ser sujeito à eliminação.

2.4 Tabela de Classes e Temporalidade

Na Tabela de Classes, os registros de temporalidade têm por objetivo simplificar a gestão de processos judiciais arquivados e direcionar a aplicação dos Fluxogramas de Avaliação, Seleção e Destinação de Autos Findos, elaborados em sua maioria adotando como ponto de partida as classes utilizadas na classificação e tramitação processuais.

2.5 Tabela de Assuntos e temporalidade

Na Tabela de Assuntos, todos os assuntos específicos (complementares, de segundo nível⁴ ou “filhos”) possuem registro de temporalidade.

A temporalidade dos assuntos de “Direito Processual” somente será aplicada se não houver registro de assunto principal, cuja temporalidade prevalece.

.....

4 Vide capítulo 4.1 do **Manual de Utilização das Tabelas Processuais Unificadas do Poder Judiciário**, versão 2014.

2.6 Assuntos e movimentos complementares

Para os órgãos do Poder Judiciário que contenham, em seus sistemas, assuntos ou movimentos complementares próprios, na forma do art. 5.º, §§ 2.º e 3.º, II e III, da Resolução CNJ n. 46/2007, se a destinação da complementação não for para Guarda Permanente, deve ser observada a temporalidade prevista no SGT para o nível mais específico do assunto ou movimento complementado.

2.7 Critérios no procedimento de seleção

No procedimento de seleção de processos para eliminação, devem ser observados os seguintes critérios, além daqueles com registro em tabelas. Os demais estão previstos na [Resolução CNJ n. 324/2020](#):

- a) hipóteses de guarda permanente do art. 30, incisos III (metadados necessários à expedição de certidão narrativa), VI (processos objeto de corte cronológico), VII (processos julgados ou que deram ensejo a súmulas e julgamentos pelo sistema de precedentes vinculantes), VIII (processos relacionados a eventos históricos), IX (processos com valor secundário reconhecido pela CPAD), X (processos incluídos em plano amostral) e XI (processos gravados pelo Programa Memória do Mundo – MoW Brasil da Unesco); e

- b) os estabelecidos por Conselhos ou Tribunais Superiores, a que se reporte o órgão do Poder Judiciário, ou aqueles fixados por ele próprio, relacionados a prazo superior de temporalidade ou à destinação permanente, que não estejam registrados no Sistema Gestor de Tabelas (SGT) (art. 22, § 1.º).

2.8 Cautelas nos procedimentos de gestão documental

Nos procedimentos de gestão documental em autos arquivados, especialmente na função de seleção, deverão ser feitas:

- a) a conferência do correto cadastramento dos metadados do processo em sistema e sua classificação em conformidade com as classes, os assuntos e os documentos externos de Guarda Permanente das TPUs vigentes no momento da sua produção; e
- b) a retificação cabível em caso de erro ou inconsistência, mediante consulta prévia à CPAD ou à unidade processante.

A decorative graphic on the left side of the page, consisting of numerous thin, light blue lines that flow together to form a wavy, ribbon-like shape. It starts from the top left and curves downwards and to the right.

3

Parte especial

3.1 Classes

3.1.1 Avaliação em conjunto com os autos principais

Deverão ser avaliados em conjunto com os autos principais e seguir sua temporalidade e destinação (art. 23 da Resolução CNJ n. 324/2020):

- a) os recursos com autos apartados e os embargos à execução (classes 169, 170, 171, 172, 1118, 173, 1006, 12760 e 413);
- b) os processos conexos e outros dependentes do processo principal (v.g., hierarquia de classes 175 e 308, 1062, 1337, hierarquia de classes 1436 e 12071, 12083, 12084, HIERARQUIA DE CLASSE 12133 e 12192)

Obs.: As hipóteses de seleção conjunta com autos originários, conexos ou principais estão anotadas na JUSTIFICATIVA de aplicação do Guia no SGT.

3.1.2 Ações rescisórias

As AÇÕES RESCISÓRIAS (classes 47, 240, 1318, 1669 e 12627) serão objeto de seleção e destinação após seu trânsito em julgado, em conjunto com os feitos que lhes tenham dado origem (art. 24 da Resolução CNJ n. 324/2020).

Obs.: A temporalidade na ação originária não terá curso até a baixa definitiva da ação rescisória.

3.1.3 Agravos de instrumento, recursos em sentido estrito e afins

Os AGRAVOS DE INSTRUMENTO (classes 202, 203, 204, 1001, 1002, 1003, 1044, 1320, 1711, 1712, 11400, 14774 e 14775), os RECURSOS EM SENTIDO ESTRITO EM MATÉRIA CRIMINAL (classes 426 e 11398), os DEMAIS RECURSOS PROCESSADOS POR INSTRUMENTO (classe 10942) e OS INCIDENTES PROCESSUAIS AUTUADOS EM APARTADO (as CLASSES 11794, 10960 e as HIERARQUIAS DE CLASSES 10969 e 316) poderão ser eliminados, independentemente do processo principal, depois do traslado das peças originais não existentes no processo de origem (art. 26 da Resolução CNJ n. 324/2020);

3.1.4 Cartas de Ordem, Precatória e Rogatória

As CARTAS DE ORDEM CÍVEL, PRECATÓRIA CÍVEL e ROGATÓRIA CÍVEL e CRIMINAL (hierarquia de classes 257, 1450, 1473 e 334) e o PROCEDIMENTO DE INSTRUÇÃO DE RESCISÓRIA (classe 240) possuem temporalidade de cinco anos no juízo deprecado/ordenado, contada do movimento de remessa ao juízo deprecante/ordenante;

Obs.: no juízo deprecante/ordenante, a temporalidade é aquela aplicável ao processo em que for juntada a carta ou o procedimento cumprido(a).

3.1.5 Juizado Especial Cível e Juizado Especial da Fazenda Pública

Os procedimentos do JUIZADO ESPECIAL CÍVEL (classe 436) e do JUIZADO ESPECIAL DA FAZENDA PÚBLICA (classe 14695) poderão ser objeto de seleção após cumprida a temporalidade de cinco anos.

Obs.: Se não verificada hipótese de guarda permanente, prevalece a temporalidade específica da classe sobre a do assunto.

3.1.6 Execução de Título Extrajudicial e Execução Fiscal

As classes EXECUÇÕES DE TÍTULO EXTRAJUDICIAL (classe 159) e os níveis específicos (EXECUÇÃO DE TÍTULO EXTRAJUDICIAL – classe 12154, EXECUÇÃO DE TÍTULO EXTRAJUDICIAL CONTRA A FAZENDA PÚBLICA – classe 12079; e EXECUÇÃO EXTRAJUDICIAL DE ALIMENTOS – classe 12447), EXECUÇÃO DE TÍTULO EXTRAJUDICIAL (classe 990) e EXECUÇÃO FISCAL (classe 1116) poderão ser objeto de seleção após cumprida a temporalidade de cinco anos.

Obs.: Se não verificada hipótese de guarda permanente, prevalece a temporalidade específica da classe sobre a do assunto.

3.1.7 Cumprimento de Sentença

Os processos de CUMPRIMENTO DE SENTENÇA (classes 156, 157, 10980, 12078, 15215 e 12246) terão a temporalidade da ação originária, conforme classe e assunto, independentemente de serem processados nos mesmos autos, por evolução de classe, ou em apartado, como processo autônomo.

3.1.8 Cumprimento de Sentenças de Ações Coletivas

O CUMPRIMENTO DE SENTENÇA DE AÇÕES COLETIVAS (classe 15160) e o CUMPRIMENTO PROVISÓRIO DE AÇÕES COLETIVAS (classe 15161) terão a temporalidade aplicada da seguinte forma:

- a) o cumprimento individual da sentença coletiva deve seguir a temporalidade do assunto do processo e os demais critérios do item 2.7 da Parte geral deste guia;
- b) o cumprimento coletivo da sentença coletiva (art. 98 da Lei n. 8.078/1990), promovido por parte legitimada à defesa coletiva (art. 82 da Lei n. 8.078/1990), é de guarda permanente.

3.1.9 Falência, Recuperação Judicial, Liquidação e Insolvência Civil

Os processos relacionados às ações de FALÊNCIA, RECUPERAÇÃO JUDICIAL, LIQUIDAÇÃO E INSOLVÊNCIA CIVIL, que constituam incidentes (classes 111, 114, 138, 14991), seguirão a temporalidade de cinco anos e os demais critérios do item 2.7 deste guia.

3.1.10 Procedimentos Preparatórios e Investigatórios Criminais

As MEDIDAS PREPARATÓRIAS (hierarquia de classes 269), os PROCEDIMENTOS INVESTIGATÓRIOS (hierarquia de classe 277) e os PROCEDIMENTOS INVESTIGATÓRIOS CRIMINAIS MILITARES (hierarquia de classe 11032) terão a temporalidade aplicada conforme o Fluxograma da classe própria somente se não houver a evolução da classe para Ação Penal, somente se não houver a evolução da classe para AÇÃO PENAL, hipótese em que se aplica a temporalidade própria, conforme assunto ou movimento final transitado em julgado.

3.1.11 Procedimento Sumaríssimo Criminal

À AÇÃO PENAL – PROCEDIMENTO SUMARÍSSIMO (classe 10944), aplica-se o fluxo geral das demais ações penais.

3.1.12 Execução de Pena e Embargos de Terceiro Criminal

Os processos das classes EXECUÇÃO DE PENA (classe 386), EXECUÇÃO DE PENA DE MULTA (classe 12727), TRANSFERÊNCIA ENTRE ESTABELECIMENTOS PENAIIS (classe 12728), EXECUÇÃO DE MEDIDAS ALTERNATIVAS NO JUÍZO COMUM (classe 12729), EXECUÇÃO DE MEDIDAS ALTERNATIVAS NOS JUIZADOS ESPECIAIS (classe 14696) e EMBARGOS DE TERCEIRO CRIMINAL (classe 327) terão destinação independentemente do processo criminal em que originada a pena ou embargado.

3.1.13 *Habeas corpus* criminais autônomos

Os *habeas corpus* criminais autônomos (classe 307) serão de Guarda Permanente se a decisão final for de manutenção de prisão e terão temporalidade de 10 anos nos demais casos. Se relacionados a processo principal (*habeas corpus* não autônomo), seguirão sua temporalidade e destinação.

3.1.14 Liberdade Provisória com ou sem Fiança e Relaxamento de Prisão

A LIBERDADE PROVISÓRIA COM OU SEM FIANÇA (305) e o RELAXAMENTO DE PRISÃO (306) poderão ser objeto de seleção de forma independente do procedimento ou da ação originária, observado o fluxograma da Ação Penal.

3.2 Assuntos

3.2.1 Cadastro de mais de um assunto

Aos processos com mais de um assunto cadastrado, aplica-se a temporalidade daquele **com maior prazo de guarda**.

3.2.2 Garantias constitucionais e direitos específicos

Em relação aos assuntos ALIMENTAÇÃO (11848), ASSISTÊNCIA SOCIAL (11847), COMUNICAÇÃO SOCIAL (11845), DIREITO DE ACESSO À INFORMAÇÃO (15184), MORADIA (11846), NÃO DISCRIMINAÇÃO (11849), PESSOA IDOSA (11842), PESSOA COM DEFICIÊNCIA (11843), PROTEÇÃO DA INTIMIDADE E SIGILO DE DADOS (10587) e SISTEMA PRISIONAL (14130), níveis específicos do assunto GARANTIAS CONSTITUCIONAIS (9986), havendo assunto complementar e específico que represente a implementação legal da garantia constitucional, sua temporalidade prevalecerá para fins de seleção.

3.2.3 Processos com assuntos sem temporalidade definida

Caso o processo contenha assunto não previsto na tabela (v.g., processos anteriores à Resolução CNJ n. 46/2007), deve ser feito o procedimento de “DE PARA” ou adotada a temporalidade do processo em relação ao qual seja dependente ou relacionado e que tenha temporalidade na Tabela.

3.3 Movimentos

3.3.1 Movimento considerado na seleção

A temporalidade dos movimentos finais do processo de “cancelamento da distribuição” ou “extinção sem julgamento do mérito” prevalece sobre a do assunto para fim de destinação, resguardadas as hipóteses de guarda permanente.

3.3.2 Litisconsórcio

Em caso de litisconsórcio, devem ser considerados os movimentos aplicáveis a cada das partes de um processo, prevalecendo a maior temporalidade para a seleção e destinação.

3.3.3 Cancelamento da Distribuição

Aos processos arquivados em razão do movimento de CANCELAMENTO DA DISTRIBUIÇÃO (488 e 12186), aplica-se a temporalidade de dois anos.

3.3.4 Extinção sem Julgamento de Mérito

Os processos encerrados com os movimentos de EXTIÇÃO SEM JULGAMENTO DE MÉRITO (218, 456, 458, 464, 461, 11381, 459, 148484, 11376, 11380, 12298, 465, 12256, 462, 463, 11374, 11377, 11379, 11378, 454, 11375, 457, 12325, 460 e 12617) poderão ser objeto de seleção após cumprida a temporalidade de cinco anos.

Na Justiça do Trabalho, aplica-se a mesma regra para os processos com os movimentos 472 e 473.

Obs.: Se não verificada hipótese de guarda permanente, a temporalidade específica do movimento prevalece sobre as demais.

3.3.5 Transações em procedimentos investigatórios

Havendo transação penal em procedimento investigatório (v.g. em Termos Circunstanciados), aplica-se a temporalidade especificada no Fluxograma dos referidos Procedimentos.

3.3.6 Rejeição da Denúncia ou Queixa e Impronúncia

Aplica-se a temporalidade dos procedimentos investigatórios para os processos que receberem os movimentos de REJEIÇÃO DA DENÚNCIA (402), REJEIÇÃO DA QUEIXA (404) e IMPRONÚNCIA (10961).

3.3.7 Rejeição da Representação por Ato Infracional

Aplica-se a temporalidade dos PROCEDIMENTOS INVESTIGATÓRIOS DE ATOS INFRACIONAIS (classes 1461, 1462, 1463 e 1464) para os processos que receberem o movimento de REJEIÇÃO DA REPRESENTAÇÃO POR ATO INFRACIONAL (movimento 12036).

3.3.8 Absolvição Sumária

Aplica-se a temporalidade da Ação Penal aos processos que receberem o movimento de ABSOLVIÇÃO SUMÁRIA (11877 e 11876).

3.3.9 Condenação, Transação Penal e afins

Os processos criminais com provimentos finais de CONDENAÇÃO (219 e 221), TRANSAÇÃO PENAL (884), HOMOLOGAÇÃO DE TRANSAÇÃO PENAL (12738), REVOGAÇÃO DA TRANSAÇÃO PENAL (15025), HOMOLOGAÇÃO DE ACORDO DE NÃO PERSECUÇÃO PENAL (12733) e REVOGAÇÃO DE ACORDO DE NÃO PERSECUÇÃO PENAL (12734) são de Guarda Permanente.

3.4 Documentos

3.4.1 Processos de Guarda Permanente

Os processos selecionados para Guarda Permanente devem ser preservados na íntegra, nos termos do artigo 30 da Resolução CNJ n. 324/2020.

3.4.2 Peças processuais e decisões judiciais de Guarda Permanente

Dos processos destinados à eliminação, são de Guarda Permanente as peças processuais e decisões judiciais indicadas no artigo 30, II, da Resolução CNJ n. 324/2020, além de outras necessárias (termo de acordo, *v.g.*) para a garantia do direito de certidão (artigo 5.º, inciso XXXIV, “b”, da Constituição Federal) e verificação de questões processuais (prevenção e coisa julgada, *v.g.*).

Obs.: O valor permanente desses documentos pode ser objeto de registro em metadados dos sistemas informatizados de gestão de processos e documentos (GestãoDoc), em conformidade com MDOC31 (Destinação prevista) e MCLA11 (Destinação final) do MoReq-Jus.

3.4.3 Documentos externos de Guarda Permanente

Os seguintes documentos produzidos por usuários externos,⁵ integram o conjunto documental a ser recolhido para guarda permanente em caso de eliminação de autos:

- a) ACORDO (11) e demais níveis:
 - ACORDO (OUTROS) (143);
 - ACORDO DE DIVÓRCIO (14274);
 - ACORDO DE NÃO PERSECUÇÃO PENAL (142);
 - ACORDO EXTRAJUDICIAL (14307); E
 - ACORDO RESP. PARENTAIS (14.275).

- b) ADITAMENTO (7) e demais níveis:
 - ADITAMENTO (OUTROS) (139);
 - ADITAMENTO À DENÚNCIA (54); E
 - ADITAMENTO À INICIAL (138).

- c) DENÚNCIA (20) e demais níveis:
 - ABUSO DE AUTORIDADE (149);
 - ABUSO DE PODER ECONÔMICO (150);
 - CONDUTA VEDADA AGENTE PÚBLICO (152);
 - CRIME ELEITORAL (151);
 - DENÚNCIA (OUTRAS) (153); E
 - NOTÍCIA INELEGIBILIDADE/CONDIÇÃO DE ELEGIBILIDADE (154).

- d) EMENDA À INICIAL (23)

.....

5 São usuários externos: todos os usuários que não integram os órgãos do Poder Judiciário, tais como partes, advogados, membros do Ministério Público, defensores públicos, peritos e leiloeiros, conforme art. 3.º, IX, da Resolução CNJ n. 185/2013. Disponível em: <https://atos.cnj.jus.br/atos/detalhar/1933>.

- e) PETIÇÃO INICIAL (202) e demais níveis:
 - PETIÇÃO INICIAL (OUTRAS) (363)
 - PETIÇÃO INICIAL COM PEDIDO DE BUSCA E APREENSÃO (359);
 - PETIÇÃO INICIAL COM PEDIDO DE CASSAÇÃO (360);
 - PETIÇÃO INICIAL COM PEDIDO DE SIGILO (361); E
 - PETIÇÃO INICIAL COM PEDIDO LIMINAR/ANTECIPAÇÃO DE TUTELA (362)

- f) QUEIXA (43)

- g) TERMO DE ACORDO (14441)

3.4.4 Documentos internos de Guarda Permanente

Os seguintes documentos produzidos por usuários internos⁶ integram o conjunto documental a ser recolhido para Guarda Permanente em caso de eliminação de autos:

- a) ACÓRDÃO (536) e demais níveis
 - ACÓRDÃO DA APELAÇÃO (14292); ACÓRDÃO DA TURMA NACIONAL (14293); ACÓRDÃO DA TURMA RECURSAL (14294); ACÓRDÃO DA TURMA REGIONAL (14295); ACÓRDÃO DE ADMISSIBILIDADE DO IRDR (14296); ACÓRDÃO DO AGRAVO DE INSTRUMENTO (14297); ACÓRDÃO DO AGRAVO REGIMENTAL (14298); ACÓRDÃO DOS EMBARGOS DE DECLARAÇÃO (14299); ACÓRDÃO DOS EMBARGOS DE DECLARAÇÃO NOS EMBARGOS INFRINGENTES (14300); ACÓRDÃO DOS EMBARGOS INFRINGENTES (14301);

.....

6 Usuários internos são os magistrados e servidores do Poder Judiciário, bem como outros a que se reconhecer acesso às funcionalidades internas do sistema de processamento em meio eletrônico, tais como estagiários, prestadores de serviço, conciliadores, mediadores e outros com acesso ao sistema, conforme definição do art. 3.º, VII, da Resolução CNJ n. 185/2013.

- COMUNICAÇÃO (941);
 - EMENTA (775);
 - ESCLARECIMENTOS (776);
 - EXTRATO DA ATA (777);
 - NOTA ORAL (778)
 - RELATÓRIO (779);
 - SÚMULA (780);
 - VOTO (781) E DEMAIS NÍVEIS: VOTO DESEMPATE (893), VOTO ESCRITO (14583), VOTO MÉRITO (894), VOTO PRELIMINAR (895), VOTO RELATOR (14584), VOTO RETIFICADOR (14585), VOTO REVISÃO (896), VOTO VENCEDOR (897), VOTO VENCIDO (898), VOTO VISTA (899) E VOTO VOGAL (900).
- b) DECISÃO DE TRIBUNAL SUPERIOR (14466)
- c) DECISÃO MONOCRÁTICA TERMINATIVA (538) E DEMAIS NÍVEIS
- DECISÃO MONOCRÁTICA TERMINATIVA COM RESOLUÇÃO DE MÉRITO (787) E DECISÃO MONOCRÁTICA TERMINATIVA SEM RESOLUÇÃO DE MÉRITO (788).
- d) EXTINÇÃO DO PROCESSO (540)
- e) ORDEM DE HABEAS CORPUS (544)
- f) SENTENÇA (550) e demais níveis
- SENTENÇA (OUTRAS) (795) E SENTENÇA NORMATIVA (796).
- g) Decreto Judiciário (405) e níveis inferiores (551 a 558)

- DECRETO JUDICIÁRIO DE DEMISSÃO (552), DECRETO JUDICIÁRIO DE HOMOLOGAÇÃO DE DECLARAÇÃO DE VACÂNCIA (551), DECRETO JUDICIÁRIO DE HOMOLOGAÇÃO DE EXTINÇÃO DE SERVIÇO DE FORO EXTRAJUDICIAL (553), DECRETO JUDICIÁRIO DE HOMOLOGAÇÃO DE RENÚNCIA (554), DECRETO JUDICIÁRIO DE NOMEAÇÃO (555), DECRETO JUDICIÁRIO DE PERDA DE DELEGAÇÃO (556), DECRETO JUDICIÁRIO DE RELOTAÇÃO (557) E DECRETO JUDICIÁRIO DE REMOÇÃO (5558).

h) DECISÃO PARCIAL DE MÉRITO (790)

i) TERMO DE ACORDO (675)

j) TERMO DE CONCILIAÇÃO (689)

k) TÍTULO JUDICIAL (424)

3.4.5 Documentos em cópias

Documentos produzidos por usuários externos ou internos que constituam cópias extraídas de outros processos, ainda que classificados na forma dos itens 3.4.3 e 3.4.4, não são de Guarda Permanente.

A decorative graphic on the left side of the page, consisting of numerous thin, light blue lines that form a series of overlapping, wavy, vertical bands. The lines are more densely packed in some areas, creating a sense of depth and movement.

ANEXO I

Fluxogramas de Avaliação, Seleção e Destinação de Autos Findos

Os Fluxogramas de Avaliação, Seleção e Destinação de Autos Findos, instrumentos do Proname previstos no artigo 5.º, inciso VI, da Resolução CNJ n. 324/202, devem ser utilizados em conjunto com o Guia de Aplicação da Tabela de Temporalidade da Documentação Unificada – Área Fim (TTDU) pela Justiça Estadual, Federal, Militar e do Trabalho, a fim de subsidiar o trabalho das unidades de gestão documental.

Tais instrumentos orientam as funções de seleção e destinação da documentação, auxiliando também na verificação da temporalidade aplicável nas diversas hipóteses especificadas e na otimização dos fluxos de trabalho (*workflow*), por meio da sua padronização.

Os fluxogramas estão divididos em matérias cível,⁷ crime, casos especiais⁸ e trabalhista. Adotam, em sua maioria, como ponto de partida, Classes Processuais gerais ou específicas, que congregam grandes acervos documentais.

Dois fluxos partem dos Movimentos Processuais de extinção sem julgamento do mérito ou cancelamento da distribuição, em razão de aplicação de temporalidade menor.

.....
7 Na matéria Cível, estão englobados os Procedimentos Administrativos, de Infância e Juventude, Pré-Processuais e de Resolução Consensual de Conflitos, Processo Cível e o Processo Militar não criminal.

8 Os denominados “casos especiais” congregam hipóteses com especificidades relacionadas à tramitação ou relação com outros processos, que impactam em sua destinação e em procedimentos de gestão que podem ser dispensados como a submissão a plano amostral e edital de eliminação em determinadas situações.

O fluxograma aplicável ao movimento “extinção sem julgamento de mérito” deve ser utilizado de forma coordenada com o “Cível (Geral)” ou o “Cumprimento de Sentença em Ação Coletiva”, sempre que identificada maior complexidade para sua utilização autônoma.

Não há fluxos específicos que partam de Assuntos ou Documentos. Em relação aos assuntos, em razão de poderem ser utilizados na classificação de feitos submetidos a ritos de processamento diversos. E, quanto aos documentos, sua destinação é feita de forma conjunta no processo em que inseridos, exceto nas hipóteses de eliminação, em que se faz necessária a guarda permanente das peças e decisões indicadas no art. 30, II, da Resolução CNJ n. 324/2020, seja em dossiês próprios, seja nos sistemas informatizados de gestão de processo (GestãoDoc) em que produzidos ou capturados.

1 FLUXOGRAMA CÍVEL

- 1.1 Juizado Especial Cível e da Fazenda Pública (Classes 436 e 14695)
- 1.2 Movimento extinção sem julgamento de mérito (código 456 e códigos filhos)
- 1.3 Cível (Geral)
- 1.4 Execuções de título e fiscal (classes 159, 990, 1116, 12154, 12247, 12251 e 12079)
- 1.5 Cumprimento de Sentença em Ação Coletiva (classes 15160 e 15161)

2 FLUXOGRAMA CRIME

2.1 Procedimento Investigatório

2.2 Ação Penal

2.3 Execução Penal

2.4 *Habeas Corpus* autônomo

3 FLUXOGRAMA CASOS ESPECIAIS

3.1 Cancelamento da distribuição

3.2 Agravo, recurso em sentido estrito e outros recursos (autos apartados)

3.3 Incidentes

3.4 Carta de ordem, rogatória e precatória (classes 240, 258, 261, 264, 12082, 335, 355, 375, 1451, 1455, 1474 e 1478)

4 FLUXOGRAMA TRABALHISTA

4.1 Geral

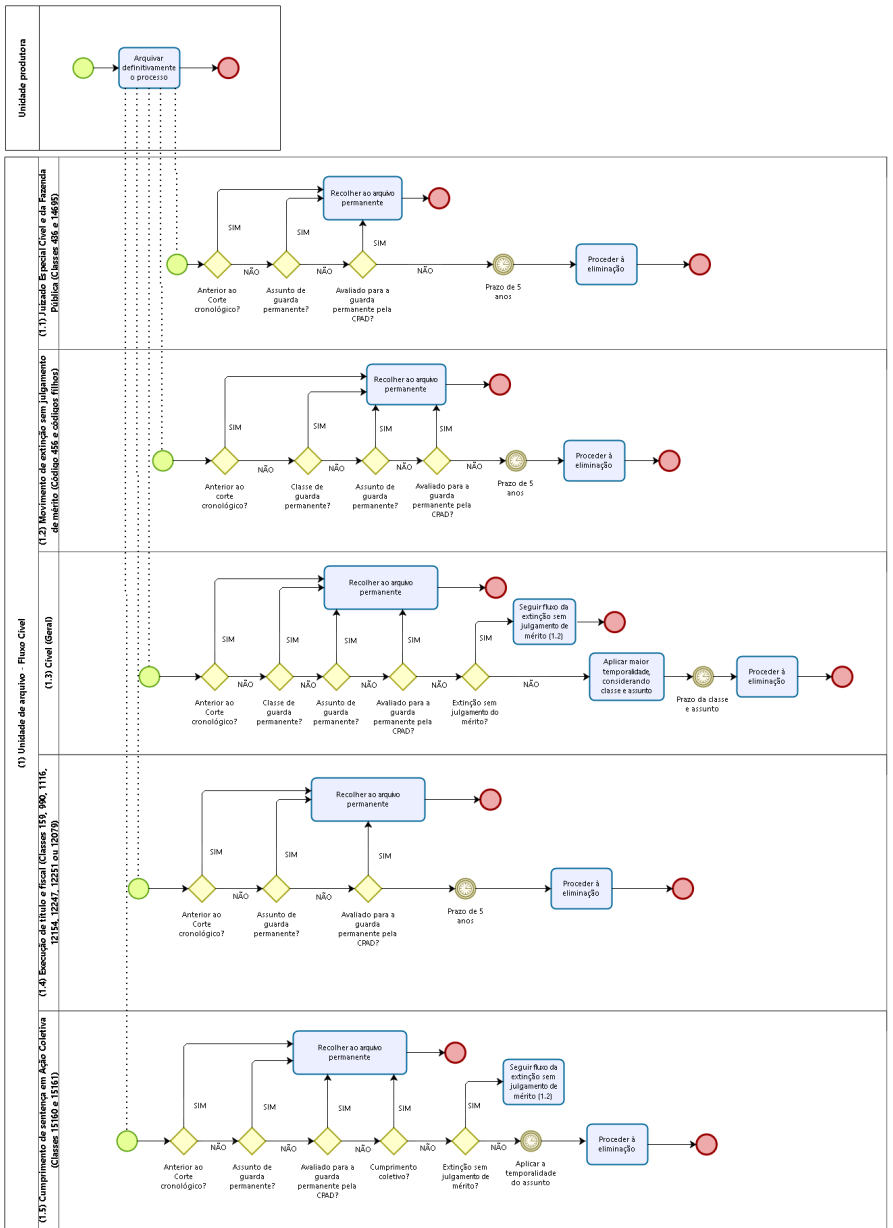
4.2 Movimento de extinção sem julgamento do mérito (código 456 e códigos filhos)

4.3 Cancelamento da distribuição

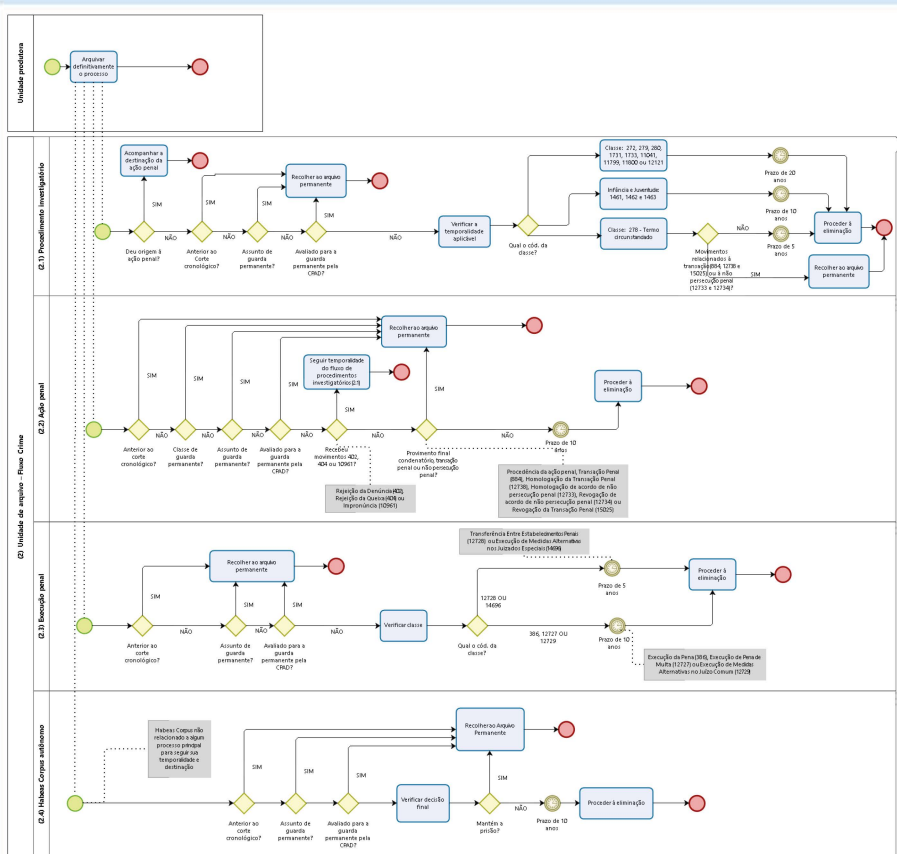
4.4 Recurso, agravo ou incidente apartado

4.5 Carta de ordem, rogatória e precatória (classes 258, 261 e 264)

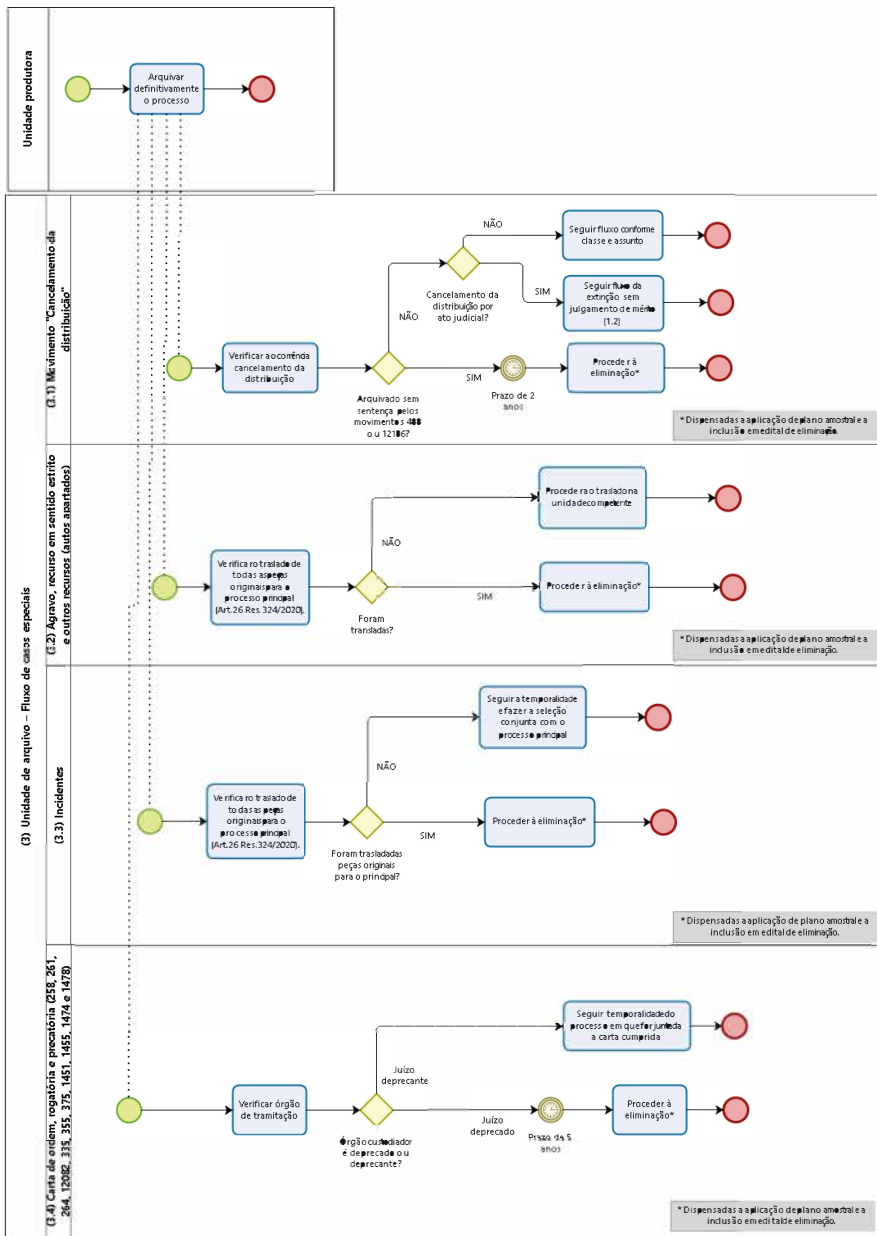
1. Fluxograma Cível



2. Fluxograma Crime



3. Fluxograma Casos Especiais



4. Fluxograma Trabalhista

